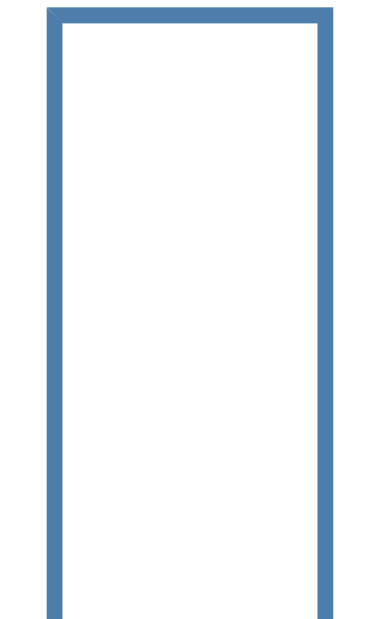


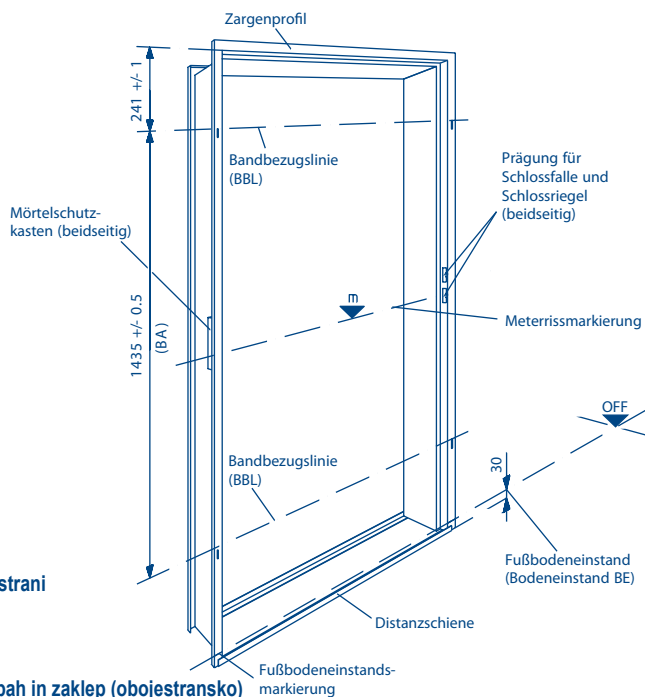
BOS - Opis dobavljene opreme:

- standardni podboj v skladu z DIN 18111, del 1
- 8 priloženih sider za vgradnjo
- tesnilo 5,2 m

Montažno navodilo
Standardni podboj po DIN 18111



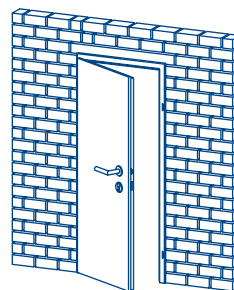
Zargenprofil = **profil podboja**
Mörtelschutzkastenbeidseitig = **za malto neprepustni kaseti na vsaki strani**
Bandbezugslinie (BBL) = **referenčna linija za montažo tečajev**
Distanzschiene = **alu distančnik**
Fussbodeneinstandsmarkierung = **oznaka nadmere**
Prägung für Schlossfalle und Schlossriegel (beidseitig) = **odprtina za zapah in zaklep (obojestransko)**
Meterrissmarkierung = **metrska oznaka**
Fussbodeneinstand (Bodeneinstand BE) = **nadmera**



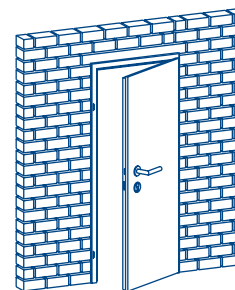
Rev.04; Nov. '03

2

Kot standardni podboji se razumejo jekleni podboji v skladu z DIN 18111, del 1 "standardni podboji za vrata z brazdo" in DIN 18101 ob upoštevanju standardov DIN 18268 in DIN 18360.



DIN levo



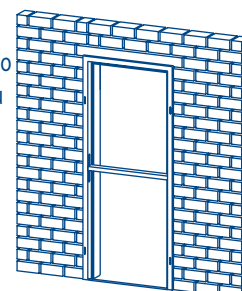
DIN desno

1. V zidu naredite odprtine za polnjenje malte na nasprotni strani brazde. (Na višini zgornjega tečaja in po potrebi tudi na zgornjem delu). Določitev metrske oznake na zidu. (VOB DIN 18360 / 3.1.1.1 = Začrtovanje potrebne metrske oznake zagotovi naročnik.)

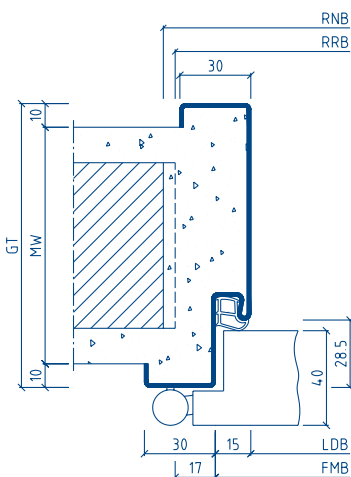
2. Podboj vstavite v odprtino v steni in poravnajte metrsko oznako na podboju z metrsko oznako na zidu, tako da ustrezno podložite podboj. Opozorilo: zgornji rob gotovih tal (OFF) je 30 mm višje od spodnjega roba podboja.

3. Izmerite širino v brazdi (FMB) na zgornjem delu podboja. To širino fiksirajte z distančno letvijo v sredini podboja, da se pri zalivanju podboja z malto le-ta ne bi deformiral.

Pri večjih širinah podbojev zagotovimo natančno višino podboja tako, da ga vertikalno podpremo.



4



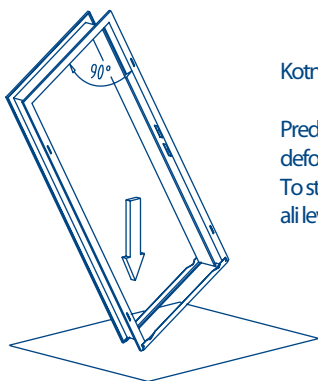
Pregled dimenzij

RRB x RRH	FMB x FMH
875 x 187	841 x 1858
625 x 2000	591 x 1983
750 x 2000	716 x 1983
875 x 2000	841 x 1983
1000 x 2000	966 x 1983
750 x 2125	716 x 2108
875 x 2125	841 x 2108
1000 x 2125	966 x 2108
1125 x 2125	1091 x 2108

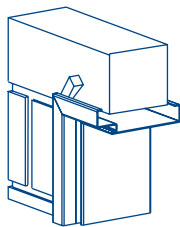
RRB = zidarska predpisana širina
RRH = zidarska predpisana višina
RNB = zidarska nazivna širina
FMB = širina v brazdi
FMH = višina v brazdi
LDB = svetla širina prehoda
LDH = svetla višina prehoda
OFF = nivo gotovih tal
GT = celotna širina profila
MW = objemna debelina

Kotna korektura

Pred vgradnjo preverite podboj. Če je kotno deformiran, ga morate naravnati. To storite s previdnim udarjanjem po desni ali levi strani podboja preko nasprotnega vogala.

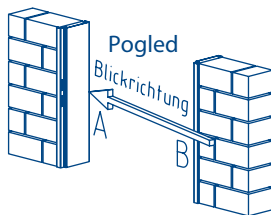


3

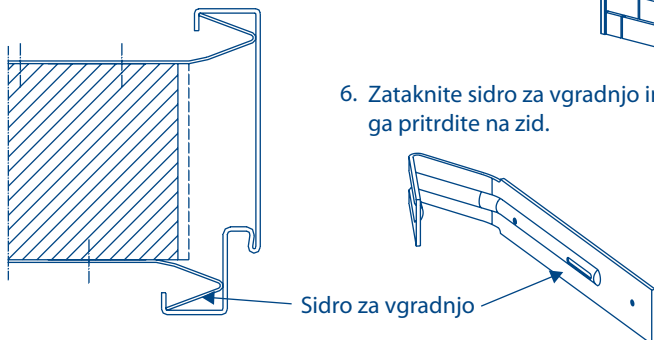


4. Podboj zagostite v zid na 4 vogalih zgornjega dela. Pri tem morate paziti na to, da bo odmik med zidom in podbojem povesod enak.

5. Položaj podboja preverite v navpični in vodoravni smeri. Za izravnavo uporabite libelo. Roba A in B morata biti v liniji.



6. Zatakните sidro za vgradnjo in ga pritrđite na zid.

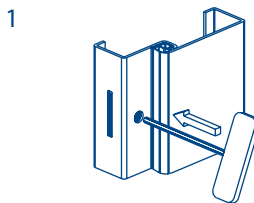


7. Z zemeljsko vlažno cementno malto (razmerje cca. 1:4) zapolnite ves podboj, tudi zgornji del, skozi odprtine za polnjenje. Potolcite po špaleti, da se prostor za podbojem popolnoma zapolni z malto.

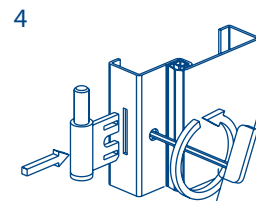
8. Sedaj očistite ostanke malte s podboja.

9. Ko malta zveže in pred polaganjem estriha, odstranite alu distančnike.

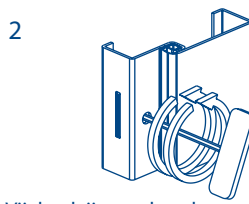
Montaža tečaja BTV10200 (V8610)



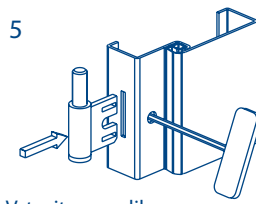
1 Plastični pokrovček sponškega vijaka prebodite s 5 mm šestrobim ključem.



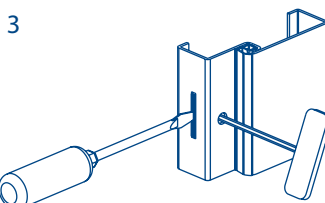
4 Vijak odvijajte naprej.



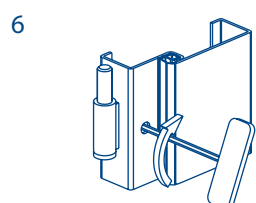
2 Vijak odvijte za dva obrata.



5 Vstavite nasadilo.



3 Pritrdilno ploščico potisnite iz ležišča nasadila s pomočjo izvijača.



6 Pritegnite vijak. Maksimalni zatezni moment 10 Nm.

Montaža tesnila

- Elastično večkomorno tesnilo vstavite, ko se posuši lak na podboju.
- Uporaba nitro lakov ni dovoljena.
- Tesnila pri vstavljanju ne smete raztegovati.
- Umazana tesnila previdno očistite z nevtralnim čistilom

